

	<b>IP-Tel S.A</b> <a href="http://www.ip-tel.com.ar">www.ip-tel.com.ar</a> <a href="mailto:soportevob@ip-tel.com.ar">soportevob@ip-tel.com.ar</a>	Manual de instalación y configuración de Softphone
---	---	--

### Manual de Instalación del Softphone:

En este manual veremos los procedimientos necesarios e indispensables para instalar el Softphone. Se recomienda prestar atención y cumplir con los pasos indicados.

#### Paso 1

Descargamos el archivo comprimido en .zip que fue enviado a su correo electrónico con nombre Softphone.zip.

Descomprimos el archivo y elegimos un lugar de fácil acceso para ver donde ha quedado el contenido (se recomienda descomprimir en el Escritorio)

Son 2 archivos fundamentales para la instalación de nuestra línea, los nombres son “Eyebeam Instalador” y “Settings.cps”.

- Eyebeam Instalador: Es el programa que necesitamos instalar para poder utilizar nuestra línea IP. Cumple la función de un teléfono.
- Settings.cps: Archivo que guarda la configuración del programa, es necesario reemplazarlo para que nuestra línea funcione. Ver abajo los pasos a seguir (no es un ejecutable)

#### Paso 2

Ejecutar el archivo con nombre “Eyebeam Instalador”. Se abrirá una ventana como la de la siguiente figura (figura 1):



Hacemos click en el botón Next, y así sucesivamente hasta finalizar la instalación.

	<p align="center"><b>IP-Tel S.A</b></p> <p align="center"><a href="http://www.ip-tel.com.ar">www.ip-tel.com.ar</a></p> <p align="center"><a href="mailto:soportevob@ip-tel.com.ar">soportevob@ip-tel.com.ar</a></p>	<p align="center">Manual de instalación y configuración de Softphone</p>
---	---	--

### Paso 3

Una vez finalizada la instalación ejecutamos el programa Eyebeam, el cual nos pedirá una clave.

Para ingresarla, copiamos y pegamos la siguiente secuencia alfa-numérica:

**FU9WTSQKSFUNY73B2TH4CZB95NMAUV46VGQFEYNX-RQ5SAV5J2FMJNEWPJA6SMRH7**

A continuación vamos a acceder al mismo, pero no podrá ser utilizado hasta que no reemplacemos el archivo de nombre "settings.cps".

Antes de reemplazar el archivo hay que cerrar completamente el Eyebeam; verificar que NO quede minimizado debajo en la barra tray, si es así dar con el botón derecho del mouse un click y luego EXIT (figura 2):



### Paso 4

En este paso tenemos que reemplazar el archivo "settings.cps", para ello lo primero que hacemos es habilitar la vista de archivos y carpetas que se encuentran ocultas en nuestro sistema.

Nos dirigimos hacia **MI PC**, luego doble click en la **Unidad C:** veremos todo el contenido del disco duro; tenemos que ubicar la carpeta con nombre "Documents and Settings" y acceder a ella, dentro de la misma nos vamos a encontrar con varias carpetas. La que nos interesa tiene el nombre de sesión de nuestra PC. Podemos corroborar el nombre de sesión previamente, haciendo click en el botón Inicio en la parte superior de la ventana.

Una vez dentro necesitamos acceder a la carpeta "Configuración Local". Como ésta figura en forma OCULTA en el sistema, necesitamos verla. Para ingresar a la misma, hay que dirigirse a **Herramientas**, luego **Opciones de Carpeta** (figura 3) de ahí hacemos un click en la pestaña **Ver** y luego **Mostrar Archivos y Carpetas ocultos** (figura 4).

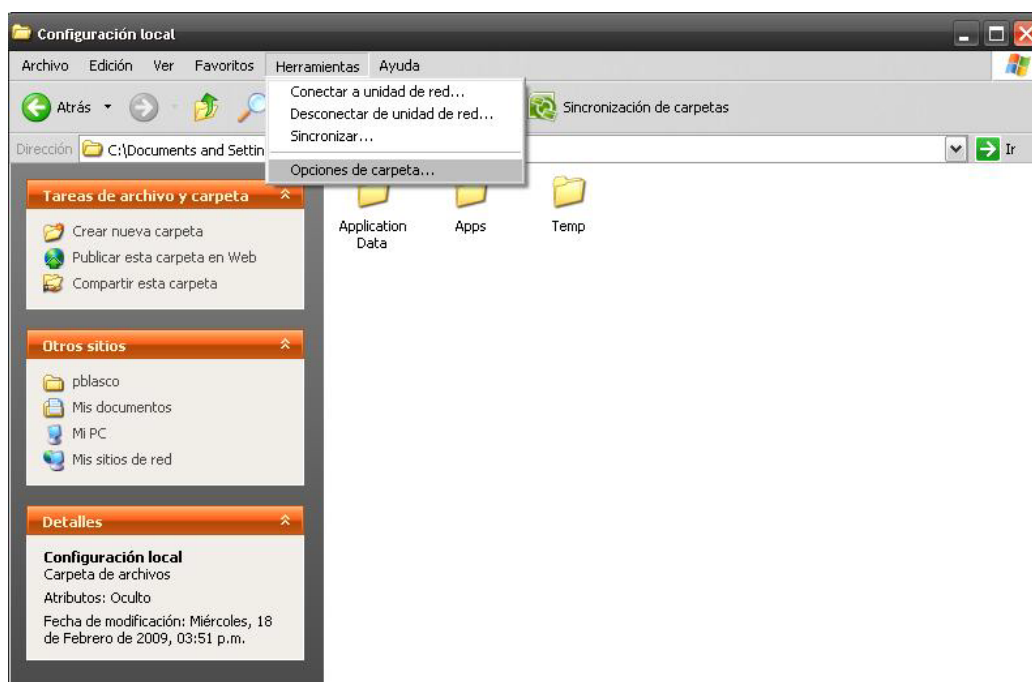


Figura 3

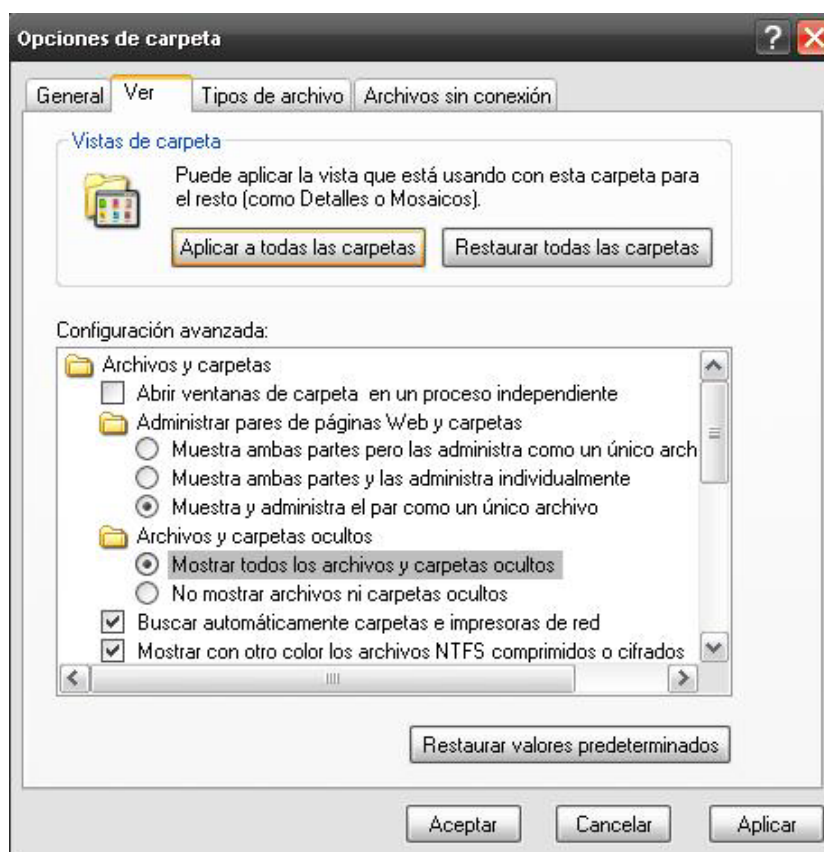


Figura 4

	<b>IP-Tel S.A</b> <a href="http://www.ip-tel.com.ar">www.ip-tel.com.ar</a> <a href="mailto:soportevob@ip-tel.com.ar">soportevob@ip-tel.com.ar</a>	Manual de instalación y configuración de Softphone
---	---	--

Luego de visualizar las carpetas ocultas y estar dentro de “Configuración Local”, tenemos que acceder a la carpeta “Datos de Programa”, luego “CounterPath”, luego “RegNow Enhanced” y por ultimo seguimos hacia la carpeta “default\_user”, donde se encuentra el archivo “settings.cps” (original) al cual debemos reemplazarlo por el que recibimos en nuestro correo electrónico.

Resumiendo, el directorio quedaría de la siguiente manera:

**C:\Documents and Settings\Nombre de sesión de la PC\Configuración local\Datos de programa\CounterPath\RegNow Enhanced\default\_user**

Al reemplazar (copiar) el archivo que enviamos en la carpeta “\default\_user”, el sistema nos preguntará si estamos seguro de reemplazar (pegar) el archivo, hacemos clic en **Sí**.

Una vez finalizado estos pasos la línea ya está lista para realizar llamadas y al acceder a nuestro Softphone podemos ver nuestro número registrado en él.

